

Av Landsmålsarkivets frågelistor
äro till mars 1929 följande
tryckta:

1. MJÖLKHUSHÅLLNING.
2. TRÖSKNING.
3. PERSONERNA I GÅRDEN
OCH BYN.
4. HIMLAVALVET OCH VÄ-
DERLEKEN.
5. TID OCH TIDSINDELNING.
6. BRÄNNVINSBRÄNNING.
7. LÖV- OCH MOSSTÄKT.
8. GRUVOR.
9. RENLIGHET.
10. TILLTAL OCH HÄLSNINGAR.
11. HANDEL OCH LIVET PÅ
FÄRDVÄGAR.
12. FÅBODVÄSEN.
13. ELD OCH ELDGÖRNING.
14. BIN OCH BISKÖTSEL.
15. HÅGNADER.
16. BRÖDET OCH DESS TILL-
REDNING.
17. KOLNING.
18. TJÄRBRÄNNING.
19. NÖDBRÖD.
20. SKOR OCH SKOTILLVERK-
NING.
21. STRUMPOR, VANTAR M. M.
22. TRÄSLÖJD.
23. BYSMIDE OCHHOVSLAGERI.
24. SKIDOR, SNÖSKOR, SKRID-
SKOR M. M.

LANDSMÅLSARKIVETS FRÅGELISTOR 24

24. SKIDOR, SNÖSKOR,
SKRIDSKOR

M. M.

SÄRTRYCK UR "PÅ SKIDOR" 1930.

24. SKIDOR, SNÖSKOR,
SKRIDSKOR

M. M.

SÄRTRYCK UR "PÅ SKIDOR" 1930.

Skidor, snöskor, skridskor m. m.

På grund av den moderna vintersportens snabba framträngande försvinna numera med stor hastighet de gamla tidernas redskap och metoder för samfärdseln på skidor, snöskor och skridskor liksom också de namn och andra ord, som förr stodo i förbindelse därmed. Uppsök därför och tag noggrant till vara gamla skidor, skidstavar, trygor och andra hithörande ting, så skröpliga de än kunna vara, och sänd in dem till Föreningen för skidlöpningens främjande i Sverige, Adolf Fredriks kyrkogata 9 B, Stockholm 3! De komma då till heders och nytta för all framtid och bli förvarade i Föreningens för alla tillgängliga, eldsäkra skidmuseum i Stockholm. Och om det vid dikesgrävning i myrar eller på annat sätt kommer i dagen några skidor eller skidliknande föremål, så tillvaratag även dem och insänd dem till Statens Historiska Museum, Stockholm 16! Men

*) Av föreliggande handledning för uppteckning av vad som kan ha intresse att tillvarataga rörande sådana skidor, snöskor, skridskor m. m., som av ålder brukats bland allmogen, har grundstommen utarbetats inom Landmålsarkivet i Uppsala, varefter manuskriptet genom medverkan av Föreningen för skidlöpningens främjande i Sverige riktats med talrika tillägg av såväl ord- som sakfrågor samt flera illustrationer. Föreningen har ytterligare kraftigt befordrat denna frågelistas syfte genom att bereda den plats i sin årsskrift "På Skidor" för år 1930 samt genom att på sin bekostnad nu låta trycka den separatupplaga, som härmed utgives såsom nummer 24 av Landmålsarkivets serie av tryckta frågelistor. Denna separatupplaga skiljer sig från vad som ingår i "På Skidor" 1930 endast därigenom, att vid publiceringen i årsskriften kapitlet om skridskor uteslutes såsom fallande utanför årsskriftens ämnesområde och frågelistas titel i konsekvens härmed ändras. Samtidigt utgives av Föreningen egen separatupplaga i särskilt omslag.

Landby & Lundgrens Boktryckeri
Malmö 1929

"rengör" dem för all del icke, enär den vidhäftade myrjorden vid vetenskaplig undersökning kan giva värdefulla upplysningar om fyndets ålder! Beskriv fyndorten och fyndomständigheterna! Anteckna särskilt hur djupt fyndet ligger! Behåll om möjligt föremålet i fuktigt skick (inpackat i mossor eller dylikt)! Och studera nedanstående utförliga frågelista, i vilken de flesta i de olika delarna av vårt land hittills observerade egendomligheterna vid dessa redskap och deras användning blivit på ett eller annat sätt berörda! Ingen kan visserligen från sin egen trakt lämna upplysning om alla dessa detaljer, men detta har icke heller varit meningen med listan, utan avsikten med densamma är att väcka uppmärksamheten på dessa i olika trakter så ytterst olika ting och sporra intresset för deras iakttagande och upptecknande. Uppteckna således mycket eller litet, men ändock allt vad Ni vet och hör om saken! Förse även Edra anteckningar med noggranna uppgifter om den trakt och den tid de avse! Anteckna i den mån det för kännedomen härom kan vara av någon betydelse, sagesmännens namn och hemort! Underteckna Edra anteckningar och insänd dem så till Landsmålsarkivet, Uppsala eller Föreningen för skidlöpnings främjande i Sverige, Stockholm 3!

Ord ur folkmålen böra skrivas på ett sätt, som så nära som möjligt återger uttalet, även om upptecknaren ej har tillfälle att använda andra bokstäver än det vanliga alfabetets. Böjningen av dialektorden bör angivas, därest den ej framgår av sammanhanget.

1. Skidor.

Hur länge har man veterligen i orten använt **skidor**? Om bruket av sådana icke sedan urminnes tid varit sed i orten, kan i så fall upplysning erhållas om när det i senare tid införts eller återupptagits? Vad kallade man en skida (ski, skid, skida, skide, skena)? Andra användningar av ordet skid? Vilket genus har ordet? Hur böjes det? Observera oregelbundenheter och växelformer! Hur kallades båda skidorna tillsammans (skidpar, skidben, skiddon)? Skidorna jämte tillbehör (skidben, skiddon)? Förekomma i stället för eller vid sidan av enkla ord som skida eller skena sammansättningar såsom snöskidor,

skarskidor, släpskiben, långskidor, vägaskidor, snöskenor och vilka betydelse har man fäst vid vart och ett av dessa sammansatta ord? Jfr nedan!

Vilken **skidtyp** förekom: en med två lika långa skidor eller en med lång vänsterskida och en kort högerskida (lång höger- och kort vänsterskida)? Har en annan skidtyp använts förr än nu för tiden? Vad kallade man den långa skidan (skid, skide, löpare, löpskid, löpskide, långskid, långskide, rännskide, tjurskide)? Vad kallades den kortare skidan (andur, andre, andring, åndra, annare, ännar, skidandur, sparkskida)? Användes ordet **sparkskidor** om ett par oliklånga skidor i motsats till lika långa skidor? Var den kortare skidan skinnklädd; i så fall huru långt och på vilket ställe? Endast på undersidan eller på både under- och översida? Hur anbragtes skinnbeklädnaden (med lim, spik, tränaglar)? Fastsnördes den med remmar? Åt vilket håll vändes hårriktningen? Vad för slags skinn användes, och var det i ett stycke? Vad kallades skinnbeklädnaden? Användes borst eller tagel för samma ändamål? Hur och var på skidan fastsattes i så fall borsten eller taglet och vad kallades denna beklädnad? Funnos olika slag av skidandrar med namn efter utseende och beklädnad (bred-, vadd-, belling-, fäti-, borst-, släp-, tagelännar)? Förekommo olika skidor för olika terräng eller olika slag av före, såsom lössnö och skare (skarskiden)? När infördes i orten nya modeller, t. ex. backskidor? När infördes i orten de liklånga löpskidorna? Jfr fig. 1—8, i vilka några av de många skandinaviska skidtyperna avbildas.

Har man använt en lång, kraftig **sälskida** (sälstång, skridstång, skredstång, rännstång, stång) vid säljakt för att taga sig inom skotthåll? Beskriv dess utseende och användning! (Jfr fig. 9 och 10.)

Förekommo ett slags små **barnskidor** med å skidan fastsittande bågar att hålla i under åkningen? Vad kallades de (kässja, skid, klavskid, pinnskida)? Redogör för deras utseende och användning! Vad kallades deras delar (snok, häll, tramp, båge, klave, rem)? Vilken form hade bågarna? Bestodo de av halvcirkelformigt böjda kappor eller av två raka kappor, förbundna med en tvärså upp till? Teckna av dem och redogör för deras mått i längd, bredd och höjd! (Jfr fig. 11.) Förekom å korta, breda ski-

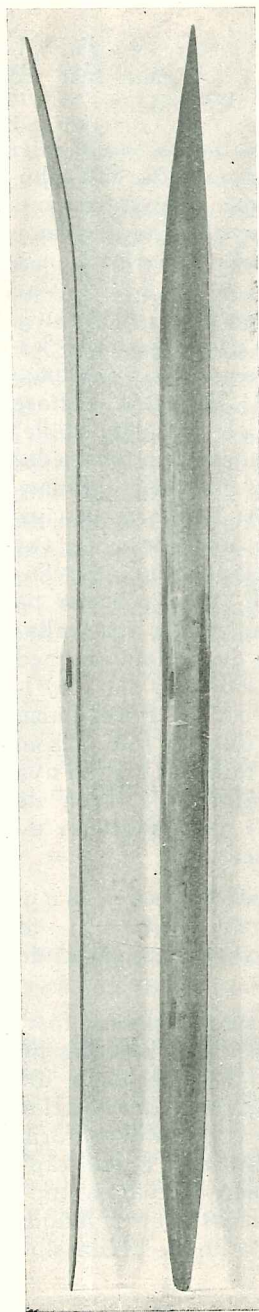


Fig. 1. Västerbottensskidor. Översidan svagt välvd, undersidan konkav utan hälkäl. (Åsele och Lycksele lappmarker).
Fig. 1—3 efter E. Skerfe.

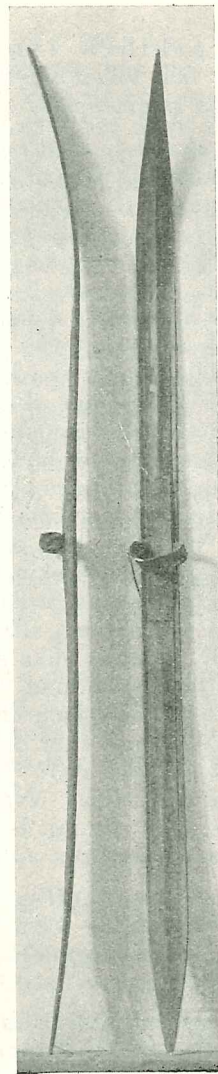


Fig. 2. Samma typ som fig. 1. Översidan med låg, skarp rygg. Tjocka och tunga. Åsele, Lycksele och Pite lappmarker, Jämtland samt norrländska kustlandskapen.

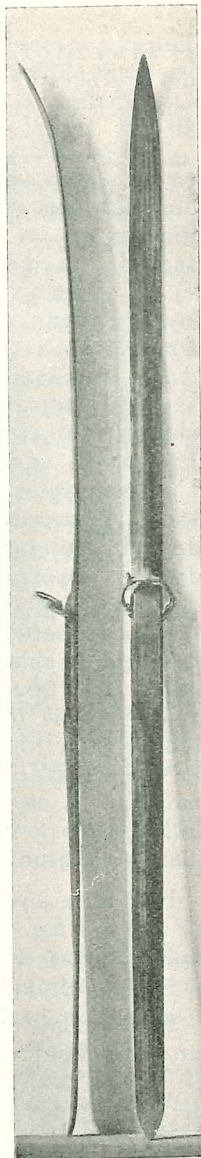


Fig. 3. Norrbottensskidor. Översidans rygg rundad, undersidan med smal hälkäl. Torne lappmark, Tornedalen och angränsande delar av Norrbotten.

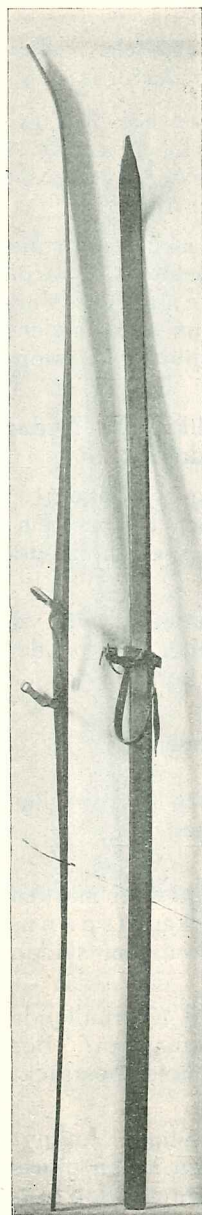


Fig. 4. Dalskidor. Översidan plan; undersidan med smal hälkäl. Bakändan tvärskuren. Till denna skida användes vanligen andur. Dalarna med angränsande delar av Norge.

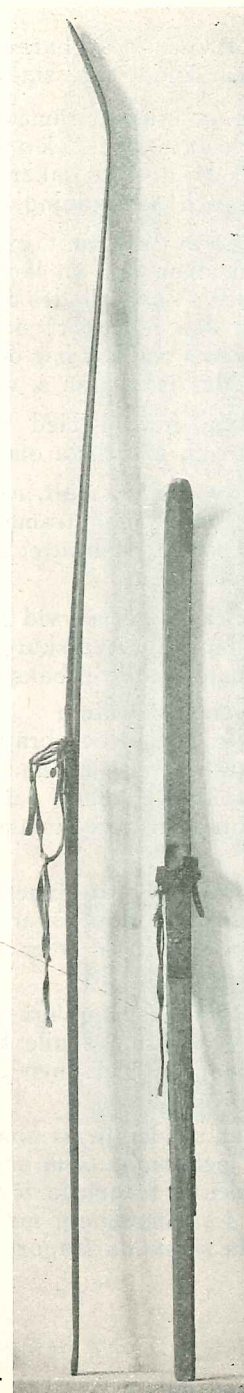


Fig. 5. Dalskidor, löpskidan (den vänstra) lik fig. 4. Dess översida framtill plan, baktill lågt ryggad. Undersidan med gradkäl. Den korta skidan, andurn, framtung, med plan över- och undersida. Värmland och Dalarna samt angränsande delar av Norge.
Fig 4—7 efter E. Skerfe.

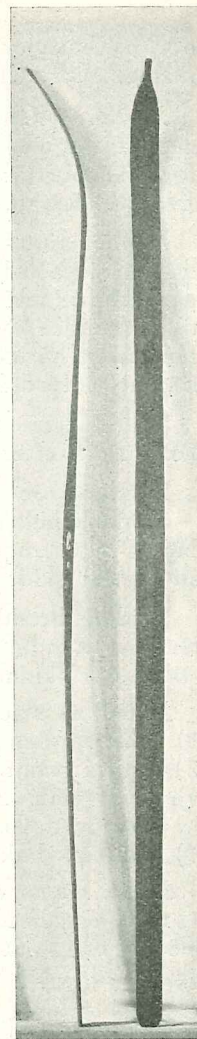


Fig. 6. Värmlandskidor. Översidan något välvd, undersidan med grund hälkäl. Bakändan tvärskuren. Jämtland, Värmland och mellersta Norge.

dor, att hål gjorts i brätterna, så att barnen förmedelst i hålen fästade rep eller tömmar kunde lära sig styra skidorna?

Använde man en lång, kraftig trämede med hak (skuvmede, skuvski, vassmede, skotteski, vattski) för transport vintertid av diverse saker, t. ex. en vattenså? Beskriv dess utseende och användning! (Jfr fig. 12.)

Funnos andra redskap av skidtyp, t. ex. en mede med ståndare fram och bak och över dem en långsgående slå, varpå den åkande satt gränsl? Vad kallades den (en med)? Vartill användes den (att åka i backar) och hur styrdes den? Hur länge har den använts och hur har den blivit känd (uppfinring; införd från andra trakter o. s. v.)?

Skidkälken och andra fordon med skidliknande medar komma att efterfrågas i en frågelista om fordon.

Redogör för en del av skidans mått, nämligen följande:

Skidans hela längd, dess längd framom och bakom remhålets mitt, ungefärlig längd på brättet från spetsen till det ställe, där skidan släpper snön.

Skidans bredd, där brättet börjar, vid remhålet och vid yttersta bakändan, om denna är tvärskuren, eller ock på det ställe, där skidans avsmalnande till bakspets börjar.

Avteckna skidan i **genomskärning**:

- 1) där rännan börjar taga slut och brättet börjar,
- 2) strax framför fotstället (20—25 cm.),
- 3) vid remhålet (varvid även detta samt den däröver ligande delen av fotstället böra komma med),
- 4) mitt på bakdelen!

Angiv **framspetsens**, d. v. s. brättningens **höjd** över marken (snokhöjden), **fotställets höjd** över marken (spannhöjden) samt **bakspetsens höjd** över marken, om skidan är försedd med uppåtböjd bakspets!

Hade man mått för skidans lämpliga längd i förhållande till längden av den person, som skulle begagna den? Bör skidan vara jämnt så lång, att personen med helt uppsträckt arm kan nå dess spets?

Beskriv **skidans delar** så detaljerat som möjligt! Anknyt denna beskrivning till teckningar, som antingen redan gjorts i sammanhang med i denna frågelista förut framställda frågor eller kunna göras i sammanhang med besvarandet av i det följande framställda särskilda frågor!

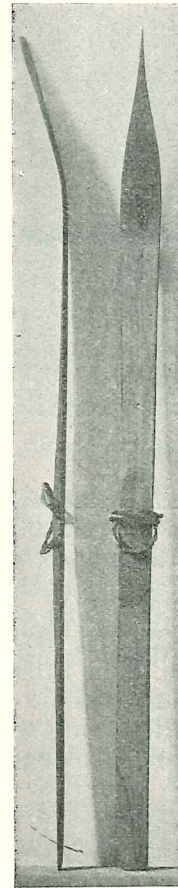


Fig. 7. Telemarksskidor, framtunga, över- och undersida plan. Bakändan tvärskuren. Södra Norge. Efter E. Skerfe.

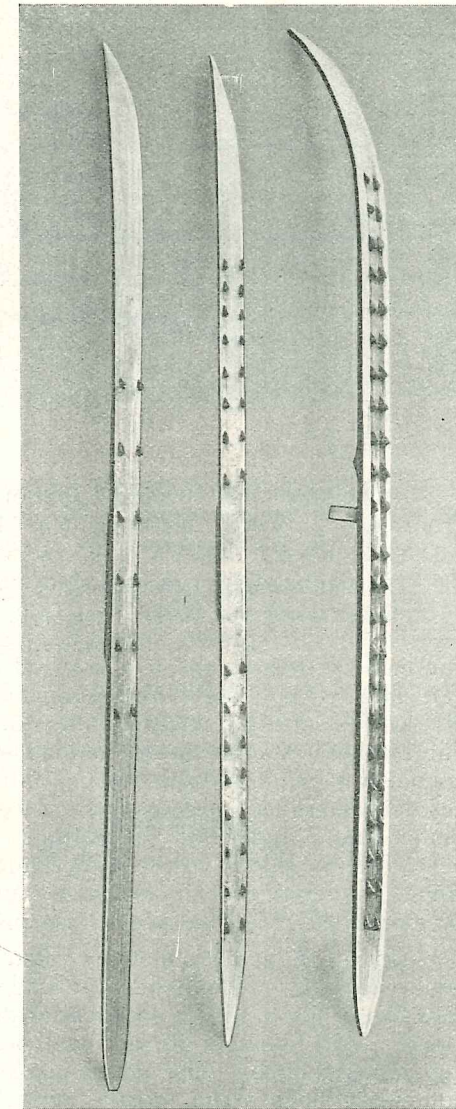


Fig. 8 a) b) c). Olika slag av "tagelskidor". Ängermanland, Härjedalen. Skidfrämjandets skidmuseum.

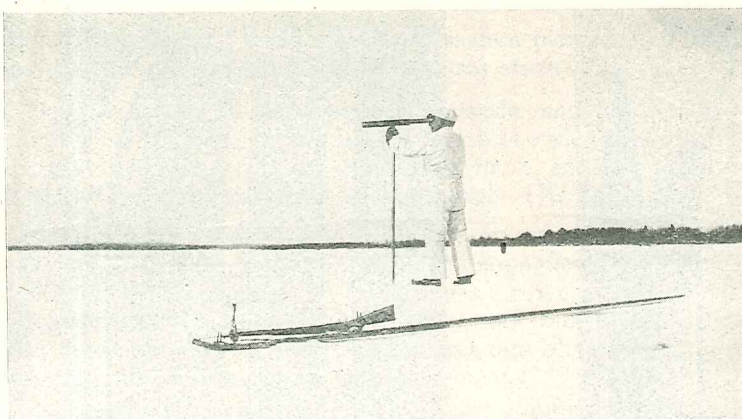


Fig. 9. Sälskida.

Sune Bergman, foto.

Vad kallades den fram till uppböjda spetsen av skidan (brätte, brätta, brättning, krök, snok, näsa, horn, kräppa, stuss, flaj, skidhals, bänd, bäj)? Brukade denna del av skidan sluta med en snidad spets och vad kallades i så fall denna (knopp, skjudd, skidbenssnyta)? Var spetsen förbunden med en bakre del av skidan medelst något slags rem, ståltråd e. dyl., som skulle hålla den stadigt uppböjd? Begagnades långsgående förstärkningar, fastsatta på skidans översida? Även då skidan icke var bräckt? Var skidans översida åsformig, och hur långt framåt och bakåt sträckte sig i så fall denna ås? Vad kallades densamma (ås, rygg, käl, ryggning, plattlist)? Benämning i annat fall på skidans översida? Brukade denna del av skidan förses med ränder, skinnlappar, klädeslappar, sniderier eller prydnader av annat slag? Giv en skiss av mönstren! Vad kallades dessa prydnader (krus)?

Beskriv och avbilda skidans fotsteg, hur det såg ut, hur tjockt det var i förhållande till skidans tjocklek för övrigt, dess längd och bredd! Vad kallades det (fotställ, tramp, trö)? Var fotsteget försett med beklädnad av något slag (av näver, koppar- eller mässingsplåt, renbellingar eller något annat slags skinn, gamla galoscher) och vad kallades den (fotplatta)? Begagnades ett eller två remhål (öla) för bindslet? Var fotstället ingröpt i träet, så att uppstående, långsgående åsar eller lister kvarlämnats på fotens bägge sidor? Eller voro dylika åsar fastnitade på bägge sidor? Vad

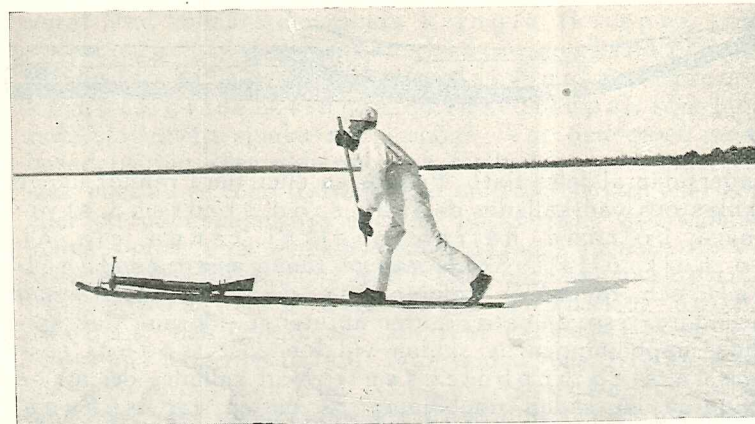


Fig. 10. Löpning på sälskida.

Sune Bergman, foto.

kallades de? Hade man satt klossar bakom fotstället för att hindra foten att glida bakåt? Funnos skidor med två fotsteg (tvålöparskidor, tvårännarskidor)?

Var skidan fram- eller baktung, eller vägde den jämnt, när man höll den i remhålets mitt? Hur uttryckte man dessa olika jämviktsslägen hos skidan?

Vad kallades den bakre delen av skidan (bak, bakända, häl, spol, rump, skidan efter foten)? Yttersidan (kant, rand)? Undersidan (glidyta, botten)? Är

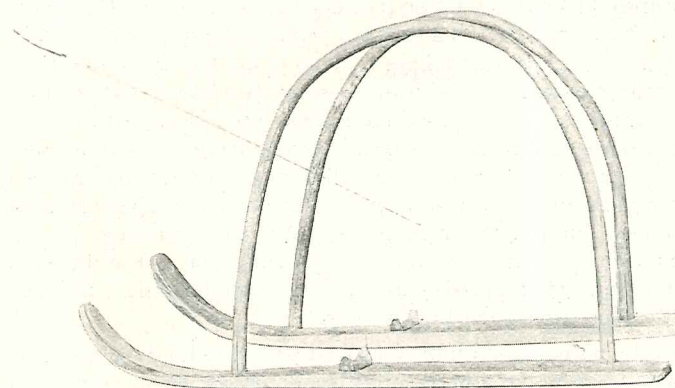


Fig. 11. Kässjor från Boda i Dalarna. Nordiska Museet.



Fig. 12. Skuvmede.

Efter U. T. Sirelius.

undersidan alldeles flat? Funnos en eller flera rännor under skidan och vad kallades de (käl, rand, skidrand, styr-rand, kölränd, hålränd, hålkäl, ränna, ela, ål, ho, holk, ölja)? Skilde man på ränna med rundad (hålkäl) och rätvinklig kälning (gradkäl)? Var rännan grundare, resp. djupare i mitten än utefter sidorna? Vad kallades uppböjningen av skidan vid fotsteget (spann, fot-spann, steg, uppboj, fant)? Vad kallades det att ge skidorna en sådan uppböjning på mitten (att spanna, fanta skidorna)? Var bakändan tvärt avskuren, avrundad eller spetsigt utformad? Var i senare fallet spetsen uppåt-böjd, för att skidan skulle kunna vändas lättare?

Vad kallades bindslet (skobindning, bindning, skidvidja, ölja, öla, örja, årja, årga, ölje, örje, ola, åla, andersölja, fättögla, länkvidja)? Beskriv noga bindslets utseende och gör en skiss av det! Gjordes det av läder eller vidjor? Förekom både framrem och bakrem? Ansågs det i vissa fall bättre att endast använda tårem? Voro skodonen då försedda med näbb? Hade framremmen särskild benämning (tårem, tåband, tåvidja, tåhälla)? Eller kunde den betecknas med något av ovannämnda ord för bindsle i allmänhet eller ytterligare något annat (tåga, skid toga, ögla, vidja, håll)? Hur kallades bakremmen (hålrem, ögla, bindrem, bakbindsle, bakbindning, hålband, hålvidja)? Fästes framremmen vid skidan genom remhål, ett eller två, eller på annat sätt utan hål, med spik, en plåtremsa e. dyl.? Går bakremmen genom en särskild ögleformig rem, placerad bakom tåremmen, men i samma hål och avsedd att hindra bakremmen från att glida upp på foten? Var bakremmen försedd med en mindre rem att spanna över vristen? Vad kallades denna rem (löpare)? Förekommo skidbindslen av bockhorn? Hur gjordes de och vad kallades de (skidhorn)? Hur vårdades bindningen?

Använde man en skidstav (skidstör, skidbenstav, rännstav, skidpump) eller två? Eller åkte man utan stavar (ränna stavlöst)? Hur lång skulle en skidstav

vara? Vad kallades den runda kringla (klingra, trissa, truga, trög, klinka, skidtryg, skidkringla, skidstavkringla, skidpulskringla, gjegsl-kringla, gisselkringla, skidstörlopa), som hindrade staven att sjunka ned i snön? Var den gjord av en basad träring eller vidjering och fastbunden med läderremmar, eller av en rund trätrissa eller en trissa av järn eller horn eller ett pannbensstycke eller av bockhorn? Vad kallades själva ringen i en skidstavkringla (trug, rände)? Var skidstaven nedtill försedd med ring eller annan skoning och brodd (rännstavholk, doppsko, snödd, snödda) och upptill med läderrem (stavlycka)? Hur var denna läderrem fästad? Var skidstavens övre ända tillplattad i form av en böjd skovel (klacka, tyckla), som användes att skrapa snön av skidorna med, att skovla upp snön med, att röra ut snö med i en källa eller bäck, så att man fick en våt snöboll, ur vilken man kunde suga vattnet o. s. v.? Hade kvinnans skidstav annat slags skovel än mannens? Voro skramlande kulor eller stenar inlagda i en hållighet i skoveln? Rita av skoveln och dess utsirning och angiv hur lång och bred den var! Förekom kombination av skidstav och björns pjut eller vargspjut? Hur skyddades i dessa fall spjutspetsen under åkningen? Genom hölster (skåp, holk, slida) av läder, trä eller renhorn? Hade virkestummare en bjälkaln som skidstav?

Vad slags skor begagnade man vid skidåkningen? Trädde man möjligen något slags halva ytterskor, som endast täckte främre delen av foten, utanpå de vanliga skorna? Vad kallades dessa ytterskor (rännluddor, tåluddor, laddor), och hur voro de gjorda?

Angiv uttryck rörande skidåkningen! Hur benämnde man det att åka skidor (löpa, ränna, skrinna, skida, skidra, ränna ski, springa på skidor, gå på skidor, skidåka)? Vad kallades det att åka skidor nedför en backe (ränna, rinna)? Att hoppa på skidor? Vad kallade man ett steg på skidan (spark, glid)? Uttryck för halkning åt sidan (sveva, sväva, skidorna slänga tvärt för, skidan är glant); för lättgående (flyta på snön)? Vad sades, om skidorna hade benägenhet att glida bakut i backe (bakglid, bakhalt)? Motsatsen (skidan får spänst, blir stegfast)? Vad sades om skidorna ville korsa sig (saxa) eller glida i sär (skidan är snedränd, vindränd)? Gled man (vid åkning med oliklånga

skidor) på den långa skidan och sparkade med den korta? Gjorde man ett eller flera sparktag efter varandra för att få bättre glid med den långa löpskidan? Måste det vara stor olikhet i längd mellan de båda skidorna, för att man skulle kunna använda dem med fördel? Voro de gamla, oliklånga skidorna mindre riskabla vid användningen än den nya, liklånga skidtypen? Var det huvudsakligen på vårskaren, som de oliklånga skidorna användes, eller brukades de även på lös snö? Förekom det, att man liksom vid skridskoåkning gjorde skär med skidorna, d. v. s. löpte omväxlande på höger och vänster skida, varvid skidorna ej fördes parallella utan beskrevo utåt något bågformiga spår?

På vilket sätt använde man staven vid åkningen, då ej två stavar begagnades? Då man åkte med oliklånga skidor? Blott som hjälp för övervinnande av särskilda hinder och ej att påskynda farten med? Hur höll man den? Bars staven ungefär som en bössa över axeln vid åkning på slättmark? Hur bars bössan vid löpning med en stav?

Vad hette det att ta upp spåret för en rad löpare (göra opp skiränna, bryta andörja)? Att gå i gammalt spår (opprännt)? Att gå i djup snö? Hur bar man sig åt att komma uppför en brant backe på skidor utan att glida tillbaka? Vad kallades det, då man gick upp på tvären eller trampade sig uppför backen (gå tvärtför)? Steg man av skidorna och bar dem uppför backarna, när snön bar?

Begagnades staven att bromsa med (ara, ära, skarra, skarra, gripa) eller att rida på i utförsbackar? Hur modererade man farten i en backe utan användning av stav och vad kallades det (häla, ta kvar)? Hur utfördes en sväng med oliklånga, resp. liklånga skidor i en backslutning och vad kallades den? Vad kallades en helomvändning på jämn mark (lappkast)? Hur utfördes helomvändningen med oliklånga skidor? Vilkendera skidan vände man först? Gjordes detta på spetsen eller på bakändan?

Förekommo tävlingslekar i backe, t. ex. att åka i rad efter varandra och i farten taga upp en mössa? Eller var den bäst, som kom längst av farten? Åkte man utför tak eller snöskavel, stup, släntar, nipor? Hoppade man i gupp, och vad kallades ett sådant (knäppa, dunt, stup, knix)? Vad kallades en skidbacke (löpbacke, rännarbacke, hurrbacke)? Måste man vid backåkning akta sig för hängdriva (hängfann)? Åkte man i sick-

sack utför branta backar och vad kallades det (kryssa, slalom)? Tog man skidorna av fötterna och satte sig på dem i branta backar? Band man en rem runt den icke skinnklädda skidan vid fotstället, när man skulle gå uppför en brant backe eller åka utför en svår backe?

Stod man på skidor efter ren eller häst, och vad kallades det (tolka)? Vid vilka tillfällen åkte man så? Hur hölls tömmen eller tömmarna?

Hade man hål borrade i skidspetsarna, genom vilka man trädde en rem eller ett snöre, i vilket skidorna sedan fingo släpa efter släden eller medelst vilket man drog skidorna efter sig vid klättring eller säkrare band fast dem vid lass? Satte man snören (ett enda snöre) i dessa hål och höll sig i dem (det) samt lyftade skidorna därmed, då man åkte? Vad kallades dessa hål?

Vad kallades ett skidspår (gadd, skidäcka, skidättja, skidrand, skiränna, randölj, randylj, andörja, andorspår)? Ett uppgånget, länge trafikerat spår eller en skidväg mellan gårdar och byar (andörja, löpa, skilöpa, skidrand)? Ett helt nät av sådana skidvägar?

Uttryck för olika slags skidföre (finföre, lättföre, glättigt före, klubbföre, klabbföre, oföre, kallklubb, kvarsnö, djupränt, tungfört, det är kläckt, glögg, trögt, trött, ofört, klent, dåligt glid, bra glid)? Andra uttryck, t. ex. det är skidstött (= stadigt så att skidorna ej slänga tvärt för), tarvt, strävt före, det klabbar? Uttryck för snösörja, nyfallen snö över sörja, så att denna blir osynlig (det besväriligaste av alla fören), tunn skare, hård skare, isskä, lössnö, dammsnö, kvavsnö, kvavföre? Hur befriade man sig under löpning från klabbnsnö, som fastnat på skidorna? Hur undvek man att få snö under skoklacken? Vad kallas den isbeläggning, som vid olämpligt före bildas under skidorna (det frys vé, det isbrinner, isskälj)?

Redogör för skidornas vård! Hur och var förvarades skidorna över sommaren? Hade man några anordningar (pin- nar i väggen o. s. v.), i vilka de spändes fast för att hindra dem att slå sig, och vad kallades dessa? Hur och var förvarades skidorna på vintern (i skuggan, uppresta mot en vägg, nerstuckna i snön o. s. v.? Hur behandlades skidorna

efter dagens löpning, om de voro sura efter att ha varit ute i vatten och sörja? Brukade en skidlöpares (skidåkare, skidrännare) medföra verktyg och material på långfärder, och i så fall vilka (kniv, syl, remmar, talg o. s. v.)?

På vad sätt brukade man valla (smörja, tjärbrå, tjärbaxta, baxtra) skidorna? Vilka smörjmedel användes (tjära, kåda, talg, fett, tjära och talg eller kåda)? Redogör utförligt för vid vallningen använda redskap och förfaringssätt, eventuellt med teckningar! Hur brättade man skidorna efter vallningen? Satte man dem i spänn (bänd) i en brättstock, i stugknuten, i en stege eller brättades de på annat sätt?

Voro skidorna fullt användbara omedelbart efter vallningen? Måste man gå upp dem? Vad kallades det? Fanns någon motsvarighet till den nuvarande sommarvallningen? Användes ovallade skidor? Hur sade man, då skidorna voro slitna, mycket eller litet (uppluddade, hårt nötta)? Vilket ord kunde användas om skidor, som genom nötning förlorat sin form på undersidan, så att denna blivit rund (skidorna äro bulle, bulliga)?

Vad kallades skidans egenskap att ha den rätta spannhöjden: skidan är gauv, göl (uttalat med hårt g?), svängd? Uttryck för skidans benägenhet att återtaga denna böjning under löpningen (fjädra sig)? Andra uttryck för detta förhållande (skidan är stegfast, stegränd, har bra, högt steg)? Vad sades om motsatsen (det är ingen svikt på skidan)? Vad kallades skidan, när den förlorat fjädringen (annstångad, nedtrampad, den har tullmedar, är slänt)? Vilka åtgärder vidtogos för att förbättra fjädringen? Band man ihop skidorna med undersidorna mot varandra och spände en tråkloss emellan (krappade skidorna)? Om brättningen var för svag (brättningen är lat, brättet har gått ner, är för lågt)?

Uttryck för skeva, vinda, raka, snedgående skidor? Vad sade man, då skidan blev sned och förlorade sin rätta form (den slår sig, drar sig, är sidkrokig, vindränd)?

Redogör utförligt för tillverkningen av skidor, då denna ägde rum i hemmen! Vilka speciella redskap förekommo vid skidstillverkning (bandkniv för att avfasa skidämnet till

lämplig tjocklek, mall, brättstock, vid vilken ämnet fastbindes för att böja upp brättet, simshyvel, elhyvel för att hyvla ur rännan o. s. v.)? Vilket slags virke använde man helst till skidor? Ansåg man, att talltjur (tjör, tjor, ter, tanar, talltjenar, tanaski, tenare, tenor, tjunur, tjånor, tjuder) var det bästa skidvirket? Förekommer vallbjörk (svallbjörk, jarbjörk, jägur, ljuder) som skidämne? Vad menas med det? Beskriv noga vad som menas med tjur och vilka olika slag därav man åtskilde (intjur, yt- eller kvicktjur, självsläpptjur, självsläppningstjur)? Var växte tjurtallar och tjurgranar? Satt tjuren på undersidan av krokig tall? På trädets norra eller södra sida? Hemlighöllos och sparades sådana träd, för att de skulle växa till? Hur undersöktes tjurens beskaffenhet, medan den ännu satt på trädet? Befordrade man på något sätt växten av självsläppningstjur eller vallbjörk o. dyl.? Vad kallades den släppande delen av trädet (släppen)? Brukade man böja ned unga granar mot marken och låta dem växa i krok uppåt för att få lämpligt skidvirke (nerlagt grane)? När och hur skulle skidvirket tagas, vid vilken årstid, tid i månaden?

Vad kallade man ett skidämne (skidyrke)? Hur delades skidämnet? Vändes märgsidan uppåt och rotändan framåt vid tillverkningen? Huru och med vilka verktyg uttogos skidämnena ur stammen (med kilar e. dyl.)? Skedde det, medan trädet stod på rot? Använde man olika virke till den långa och den korta skidan? Använde man till den korta skidan virke av självbrättig (självkrokig) björk? Hur lagrades virket och hur länge? Uttryck för virkets egenskap att bli skevt (bli vint, slå sig, dra sig, bli solvänt, sidkrokigt)? Hur förhindrade man detta? Skulle virket ligga en sommar i dy eller gyttjevatten för att bli användbarare? Av vilket skäl? Lades skidämnet eller skidan av någon orsak i gödselhögen för en tid? Hur och var torkades (gistes) skidvirket?

Hur brättades skidämnet? Värmdes man skidan för att kunna brätta den? Vad kallades det (brätta, brätta upp, kräppa, kröka, sätta i spänn, bänd)? Vad kallades vedens naturliga böjning i en tjurtall (botten)? Giv en skiss av den i genomskärning! Tog man denna till undersida på skidan? Hur åstadkoms spannet på skidan?

I vilken ordning företogs de olika momenten i arbetet, t. ex. avfasning, brättning, hyvling o. s. v.? Hur bestämdes remhålets riktiga läge? Hur avprovades skidämnet och skidan?

Vad slags virke användes till **skidstavar**? Företräden hos det ena eller andra slaget? Vad kallades virket till en skidstav (jägur, jöder, svallbjörk, skidstörämne)? Hur behandlades detta för att få den nödiga styrkan och hållbarheten?

Vad kallades materialet till **skinnbeklädning** på skidan (benling, billing, benning, belling, renfeter, sälskinn)? Beskriv, hur det bereddades och behandlades för att bli lämpligt för sitt ändamål! Vad kallades materialet till skidans förseende med borst eller tagel? Huru fastsattes det? Vilka åtgärder vidtogos med själva skidan för taglets eller borstens fastsättande? (Se fig. 8.)

Nämn bekanta **skidslöjdare** i Eder trakt! Hade de möjligen lärt sig konsten på annat håll? Brukade de signera sina tillverkningar? Finnas deras verktyg kvar? Finnas några uppgifter om, när olika, moderna förbättringar i skidans konstruktion infördes?

Återgiv de **sågner, ordspråk och talesätt**, i vilka skidor omtalas! Har man talat om självrännande skidor (självrännski, kvickskidor), som gingo av sig själva, så snart ägaren steg på dem? Eller om skidor, som löpte lika fort uppför som utför backe? Har man den föreställningen, att skidorna löpa lättare vid månsken än vid dagsljus? Förekommo sågner om en osynlighetssalva, som använts av skidåkare? När och i vilket syfte? Funnos sågner om skidlöparens bedrifter under krigstider? Eller sågner om underbara skidfärder, t. ex. att någon tolkat efter älg eller åkt i kapp med älg eller helbrägd åkt utför ofarbara bräddjup? Talade man om skidlöpare, som kunnat ränna så fort, att t. ex. ryggsäcken "stätt rakt ut från ryggen" på dem? Har man omtalat skidlöpare, som gjort farliga lopp eller hopp utför svåra stup och då de kommit ned väl stätt på skidorna, men varit döda?

Namngiv kända **storrännare** och beskriv deras bedrifter!

2. Snöskor.

Har man fordom använt **snöskor** (trugor, trygor, tryg, trögar, snötrampor, skarbågar) och använder man dem ännu? Begagnades de företrädesvis under snörika vintrar och i oländig terräng? Beskriv deras utseende! Bestodo de av ovalböjda träbågar (trygklavar, trugar) med gallerverk av vidjor (trygband) och bindslen av rep (tömskötar), remmar (olor) eller vidjor (länkvidjor), eller bestodo de av långsmala fyrkanter (ramar) av träribbor med bindslen av remmar eller vidjor? (Jfr fig. 13 och 14.) Eller förekommo snöskor av svagt böjda

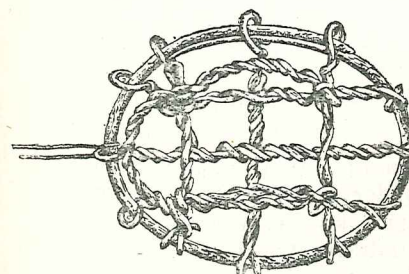


Fig. 13. Tryga från Dalarna.
Efter N. E. Hammarstedt.

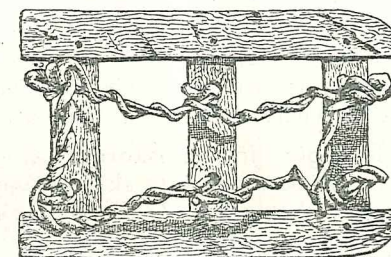


Fig. 14. Tryga från Härjedalen.
Efter N. E. Hammarstedt.

träbågar, sammanhållna av tvärsålar, eller av masurvril? Har man använt trygor av järn, och när började i så fall sådana komma i bruk? Bifoga teckningar av använda snöskor samt uppgiv längd, bredd och tjocklek! Vad kallade man deras delar (trygbåge, trygörjar)? Hur fastsattes de på foten? Benämning på bindslena (frambindsle, bakbindsle)? Av vad slags material var bindslet? Hur kallas det att binda fast trygor på fötterna? Finnes uttryck för att gå med trygor? Eller för att gå utan trygor (gå barlästad)? Användes samma uttryck såväl för den, som går i snön utan trygor, som för den, som går utan skidor?

Begagnades snöskorna endast av folk eller endast för hästar eller för bådadera? Vad var det för skillnad mellan hästtrygor och folktrygor? Hade man hästtrygor, bestående av ett plant trästycke med urgröppning för hästho-

ven? Vad kallades mittpartiet av en hästryga (botten, trö)? Användes olika snöskor på hästens fram- och bakfötter? Finnes ett verb tryga, tröga eller motsvarande, som betyder "sätta trygor på hästens fötter"? Finnes uttryck som köra trygt, köra trögt i betydelsen "köra med häst, som har trygor på fötterna"? Vad kallades det att köra med trygor både på framfötterna och bakfötterna (köra heltrygt)? Att köra med endast baktrygor (köra halvtrygt)? Olika snöskor på lös snö och på skare? Vad var en tryggång, en halv gång trygor? Olika namn på olika slag av snöskor (vittrygor, strängtrygor, tömtrygor)? Hur skyddades hästens hovar vid användandet av snöskor (genom att linda om trasor)? Vilka uttryck användes om hästens beteende, när han ville få på sig trygor? När han fått på sig trygor? Förekom det, att man, när isen var blank och så hård, att hästkornas broddar icke beto, lindade trasor kring hästfötterna för att minska faran för halka (hästslarvor, lappar)?

Redogör för snöskornas användning! När begagnades man snöskor och inte skidor (vid färder efter hö, kring höhässjan, höstacken)? Användes de vid skogsavverkning för att trampa upp vägar över dåligt underfrusna myrmarker? Vad kallas det (trygtrampa)? Bottenkördes skogsvägar för skogsavverkning med hästar utan trygor? Användes snöskor särskilt vid vissa transporter, t. ex. vid vägupp-slagning för hemkörning av höet från fäbodarna? Deltog hela fäbodlaget vid upptrampningen av vägen? Hur bestämdes vem eller vilka skulle gå först, eller hur organiserades detta arbete överhuvudtaget? Vad kallades en med snöskor upp-trampad väg (gång, trampa, trög väg)? Avstickare från en sådan trygväg (stickare, stickspår)?

När en rad forbonder "körde trögt", vilken ordning iaktogs då mellan formännen? Brukade man i viss tur och ordning omväxla med att köra främst och trampa väg för de andra, som följde efter i raden? Hur lång väg skulle man köra främst?

Hur och var förvarades snöskorna under sommaren samt på vintern, då de ej användes?

Hur tillverkades snöskor av olika typer? Beskriv det virke, som användes, hur detta togs, samt vid tillverkningen använda redskap!

3. Sumpskor, jaktskidor å sumpmark.

Begagnades ett slags trygor om sommaren i kärr- och myrmark, särskilt vid slätter? Även för hästar? Användes trygor på hästar vid vårsåddens körslor? Vid harvning och plöjning? I så fall i vilken utsträckning? På hästens alla fötter eller endast på bakfötterna? Vad kallades dessa trygor (sumpskor, madskor, moss-skor, trugor, trygor, trögar)? Vad kallades deras delar och hur fastbundos de vid foten eller hoven? Beskriv deras utseende, tillverkning och användning! Hur och var förvarades de, då de ej användes?

Använde man något slags myrskidor (myrandrar), korta, breda skidor för användning på kärrmark? Har man funnit gamla sådana i mossar? Begagnades utslitna, vanliga skidor på samma sätt? Fingo de stå kvar vid myrarna över vintern? Förekom en typ med varje skida bestående av två störar, sammanhållna medelst ett fotbräde (rotandrar), eller möjligen med långa, utskurna öppningar framför och bakom fotstället? (Jfr fig. 15 och 16.)

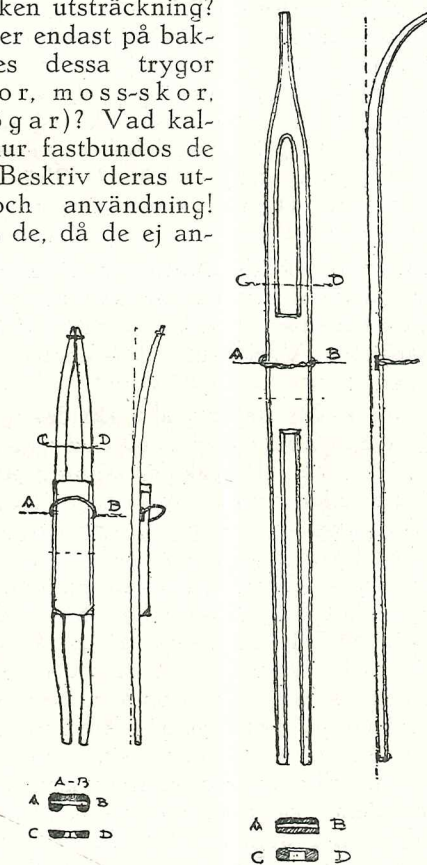


Fig. 15 och 16. Myrskidor. Efter U. T. Sirelius.

Kände man till mycket kraftigt böjda skidor, som begagnades vid andjakt i vassar?

4. Skridskor.

Finns något minne av eller någon tradition om att man fordom använt **benskenor** (islägggar) till skridskor? Vad slags ben användes? Använde man iskäpp som hjälpmedel vid dylik åkning?

Vad kallas en **skridsko** (skrillsko, skricksko, skrittsko, springsko, rännsko, skena, skrilla, klicksko, islägg, bralla, träbralla, stålsko)? Dess delar (stock, skena, stolpar, spång, remmar)? Järnets delar (spets, krök, skär, bak, ytter- och innerskär)? Träets delar (klack, fot)? Remmarna (framrem, tårem, bakrem, vristrem, håll, ola, åla)?

Smiddes skridskojärnen hemma eller köptes de och i så fall varifrån? Finnas benämningar på skridskojärn motsvarande exempelvis Virajärn (så benämnda efter tillverkningsorten, Vira bruk i Roslagen)? Hur slipades skridskojärnen?

Vad kallas det att **åka skridskor** (ro islägggar, åka skenor, ränna på skridskor, skricka, skrilla, skrinna)? Uttryck för åkning av visst slag (åka på yttre eller inre skäret, åka ytterskär, inner-skär, skeka, skevla, sparka)? Vad kallas ett "steg" på skridskon (ett skär, spark, sparktag)? Använde man stav eller ispike som hjälpmedel vid åkning på skridskor (isbill, isbrodd, broddkäpp, broddstav, pikstav, kjolv, kolv, gläss-stake, glässpigg, isickel, isspett, iskäpp)? Vad kallades skaftet på ispiken (stör) och doppskon (glässa)? Förekom konst-åkning av något slag? Använde man skridskosegel eller isjakter av något slag? Beskriv dem, eventuellt med ritning! Förekommo **lekar på isen** (dukat, stokat)? Beskriv dem! Seglade man på skridskor med hjälp av en säck e. dyl. eller genom att hålla ut den uppknäppta rocken åt bägge sidor? Användes slängkälke? Vad kallades en **iskana** (benis) och att slå kana (skrilla)?

Uttryck för **isbildning**, vilka kunna ha intresse för vad som gäller skridskoåkning, ha till en del redan efterfrågats i frågelistan 4, s. 4. Utöver vad där nämnts, må här ytterligare några frågor rörande is framställas.

Hur kallas det, att ett vatten isbelägges (det fryser, kravar, sjön lägger sig, sjön lägger)? Vad sades,

när isen var sådan, att skridskorna kunde användas (det är skenföre)? Olika slag av is (glingis, glanskis, svallis, skrovelis, knotteris, flen, blankis, blåis, kärnis, snöis, stoppis)? Vad kallas stark is? Svaga fläckar på ett annars starkt istäcke? Vad kallas att gå ner sig? Vad kallas is, som varken bär eller brister (menspjär)? Uttryck för att halka på is (glinta, glätta, halsa, halka, slinta, skrina, skurra)? Vad kallades ett snölager på isen, som genomdränkts av vatten från sprickor i isen och som hindrar skridskoåkning (stopp, glotter, sörja, stöp)? Hur benämner man en mindre ränna i isen (spricka, skripa, göla)? En större (vak, råk, rännhals, vråk, ränna, glippna, glöt, öppna)? Vad kallas det att göra vakar (vacka)? Vad kallas ett större öppet vatten mitt i en sjö (rening)? Uttryck i samband därmed (sjön går ren)? Vad kallas en strandvak? Har man någon särskild metod att taga sig över en strandvak eller råk? Vad kallas öppet vatten vid en flods utlopp eller inlopp (åmynne, os)?

Sägner, gåtor, ordspråk och talesätt om skridskor samt vid-skepliga föreställningar om skridskor och skridskoåkning böra upptecknas! Som exempel på hithörande sägner må här i korthet antydast innehållet i en sägen från Medelpad: Två åkte kapp på skridskor över en sjö med blank is. Den förste kom med sådan fart, att han ej kunde hejda sig vid målet, utan åkte vidare och stötte mot upptornad is vid stranden. Huvudet slets av kroppen och fortsatte av farten att glida över isen, under det munnen uttalade orden "jag vann, jag vann".